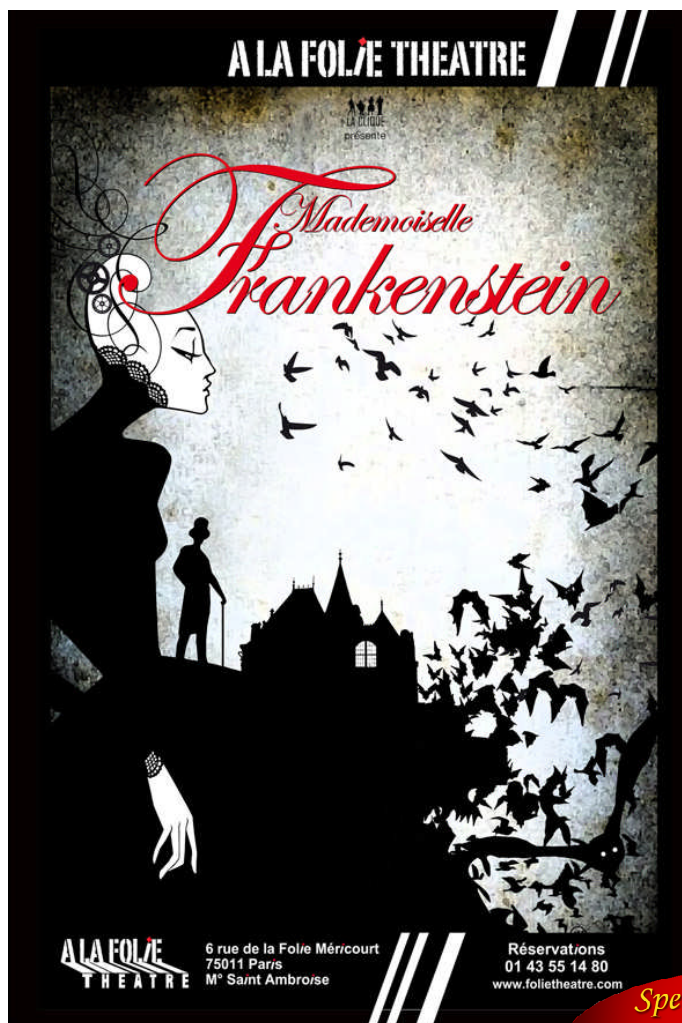


# « MADEMOISELLE FRANKENSTEIN »

De Thierry Debroux



*Spectacle Eligible  
aux P'tits Molières  
2014*

**Du 6 décembre 2013 au 1er mars 2014, vendredi et samedi 21h**

Avec : Christelle Maldague et Frédéric Gray  
Mise en scène : Géraldine Clément et Frédéric Gray



***Bande annonce***

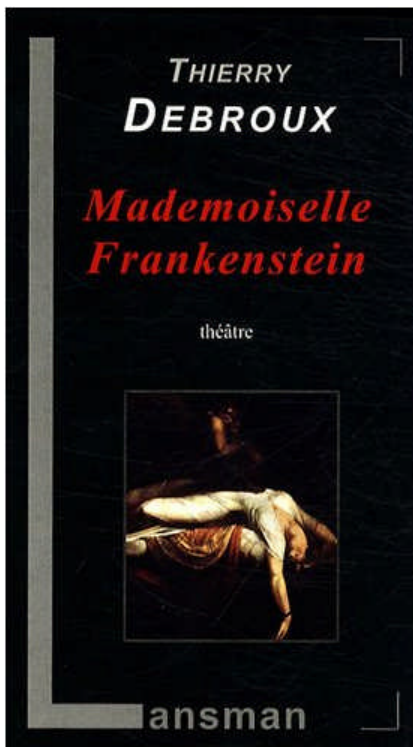
**Compagnie LA CLIQUE**  
**www.la-clique.org**

**Contact : Frédéric GRAY - 01 43 55 14 80 - frederic.gray@folietheatre.com**

---

# « Mademoiselle Frankenstein »

## La pièce



Nous sommes en 1816 c'est une nuit d'orage à Coligny (Genève). Dans la Villa Diodati, le poète Byron, propriétaire des lieux, convoque ses voisins et amis. Parmi eux, le poète Shelley et son épouse Mary. Ils se lancent alors un défi mutuel : écrire le plus rapidement possible une histoire d'épouvante. C'est Mary Shelley qui l'emporte en mettant au monde l'un des personnages de roman les plus célèbres, le Docteur Frankenstein.

Capable de recréer la vie à partir de cadavres récupérés dans des cimetières, ce personnage surpasse tous les tabous de l'époque.

**Quinze ans après, c'est cette même Mary Shelley qui revient sur les lieux du crime.**

**Elle y retrouve un certain Lazzaro Spallanzani qui cherche à tout prix à savoir ce qui a poussé la jeune femme à écrire un récit aussi terrifiant.**

Mais même s'il pressent un secret terrible derrière la création de ce chef d'œuvre, il est loin d'imaginer ce qu'il va découvrir.

## L'auteur

### Thierry Debroux

Scénariste pour France Télévision, il a écrit « *Le Silence des Eglises* » (Prix du Scénario au festival de Luchon 2013). Il est l'un des deux scénaristes de la série « *Les Petits Meurtres* » d'Agatha Christie diffusée sur France 2.

On lui doit également « *Un Cœur qui bat* », docu-fiction sur la greffe du cœur. Il est l'auteur d'une vingtaine de pièces (publiées chez Lansman).

Quatre fois nommé Meilleur Auteur en Belgique, il reçoit le prix en 2001 pour *La Poupée Titanic*.



Il a adapté pour le théâtre « *Le Maître et Marguerite* » de Boulgakov, « *Le Capitaine Fracasse* » de Gauthier, « *Les Misérables* » d'Hugo et prépare une version scénique de « *L'Odyssée* » d'Homère.

En juillet 2010, il est nommé directeur du Théâtre Royal du Parc à Bruxelles.

---

## L'intention de mise en scène

Géraldine Clément et Frédéric Gray partagent le même goût pour les récits singuliers, intrigants et étranges, les atmosphères sombres et inquiétantes, les personnages torturés qui ne se livrent pas facilement.



Frédéric est passionné par l'histoire de « *Dr Jekyll et Mr Hyde* » ou encore par « *Le portrait de Dorian Gray* », dont d'ailleurs il porte le même nom...

Nous avons donc tout de suite été intrigués par la pièce « *Mademoiselle Frankenstein* » de Thierry Debroux.

Dès les premières pages nous avons été captivés par le parti pris de l'auteur et par sa façon de nous faire aborder une autre facette du récit de « *Frankenstein* » qui a été maintes fois adapté au théâtre et au cinéma.



En effet, nous connaissons peu l'auteure de ce chef d'œuvre de la littérature fantastique, Mary Shelley. Qu'est ce qui a poussé cette jeune femme de 19 ans à écrire une telle histoire et à inventer une telle créature ?

Thierry Debroux réunit dans un huis clos inquiétant et cruel, Mary Shelley et un étrange Lazzaro Spallanzani qui cherche à comprendre la mécanique et les rouages de l'imagination créatrice.

La force de cette pièce réside dans l'habile mélange entre récit historique et voyage fantastique dans un monde imaginaire, hanté par les ombres du passé.

Cette pièce nous interroge également sur la science et le progrès, sur les zones d'ombres qui sont en chacun de nous. Et dès lors, la question suivante se pose : jusqu'où peut-on aller pour déterrer les monstres qui sont en nous, alors que nous tentons désespérément de les cacher ?



« *Le cauchemar* » - Johann Heinrich Füssli - 1781

L'envie de créer à notre tour nous envahit, avec l'irrésistible besoin de donner vie nous aussi à ces personnages fascinants... en mettant en scène « *Mademoiselle Frankenstein* ».

Géraldine Clément et Frédéric Gray

---

## Le jeu

Les comédiens portent les blessures de leurs personnages. On pense bien sûr aux blessures de l'âme mais aussi à celles des corps.

Les mouvements de Mary sont souples mais souvent chancelants. Ils traduisent la sensation de vide qui l'entoure, la peur de tomber et ses efforts pour survivre à ses démons.

Une certaine cruauté et une folie se dégagent de Lazarro. Son corps est raide mais ses mouvements sont pourtant « animal ». C'est un personnage inquiétant.



## L'ambiance



Le spectateur est plongé dans une atmosphère qui navigue entre réalité et imaginaire.

La fiction et les faits historiques se rejoignent dans une ambiance étrange et inquiétante. La musicalité des bruits et des sons rend perceptible ce qui ne l'est pas.



L'ambiance évolue avec le drame de la pièce : les lumières dansent et disparaissent, le vent souffle, le mobilier est inquiétant...

La Villa Diodati chargée de mystères n'est pas loin...



## Les costumes

Nous respectons la temporalité de l'action en situant les personnages vers 1830, afin de conserver un aspect factuel, véridique et plonger les spectateurs dans l'ambiance troublante de cette époque.

Les comédiens sont habillés à la mode 1830, dans un style romantique et plutôt austère.

Les vêtements sont noirs, les tailles ajustées et les corps tenus.



*(photos illustratives)*

## Le décor



Le décor reflète l'ambiance inquiétante de la pièce de Thierry Debroux et du roman de Mary Shelley.

C'est pourquoi, l'univers de « No Art » est tout à fait adapté à ce spectacle : Basé sur le recyclage d'objets métalliques volontairement vieillis, ils sont à la fois terriblement chargés d'histoire mais aussi emprunts d'une certaine modernité.



C'est un peu la science fiction du passé, l'univers de Jules Verne, que l'on retrouve dans le travail de No Art.

Le métal rappelle la période industrielle, et les instruments utilisés dans les laboratoires pour mener des expériences.

Ce décor évoque également la mécanique et les rouages de l'imagination créatrice.



---

## L'équipe artistique du projet

### Metteur en scène

#### Frédéric Gray

Il débute le théâtre en 1991 auprès de Marie Noëlle Proton, puis suit sa formation au Cours Simon et continue 2 ans de formation à Acte neuf, dirigé par Brigitte Girardey. Après avoir créé plusieurs compagnies théâtrales, il devient membre fondateur de la Compagnie La Clique en 2001.

Menant parallèlement un travail de comédien et de metteur en scène, il met en scène, en autres, « *La valse du hasard* » de Victor Haïm, « *La nuit de Madame Lucienne* » de Copi, « *Les tas de couples* » création de sa compagnie Les Artoasts. En 2004-2005, il adapte et met en scène « *Le Portrait de Dorian Gray* » de Oscar Wilde dans une version contemporaine qui connaît un beau succès à Paris. Il met également en scène un spectacle d'après des textes de Jean Tardieu « *La comédie des mots dits* » qui ravira le public parisien.

En 2008, il devient Directeur d'A La Folie Théâtre (Paris 11eme) et où il dispense notamment des cours de théâtre pour adultes.



### Co-metteur en scène et direction d'acteurs

#### Géraldine Clément



Formée par Tomasz Bialkowski, Géraldine foule les planches depuis 15 ans en tant que comédienne ou metteur en scène. Elle joue notamment dans « *La cantatrice chauve* » de Ionesco ou « *La guerre de Troie n'aura pas lieu* » de Giraudoux. Avec la compagnie de l'Atrio, dont elle est présidente, elle met en scène, « *La ménagerie de verre* » de Tennessee Williams, « *Les muses orphelines* » de Michel Marc Bouchard, « *Si tu mourais* » de Florian Zeller, « *L'inscription* » de Gérald Sibleyras.

En 2013, elle est en charge de coordonner et mettre en scène les 200 ans du Château de Champs sur Marne, lors duquel elle met en scène des extraits de « *L'allée du roi* » de Françoise Chandernagor et « *Les Liaisons dangereuses* » de Laclos.

Elle dispense également des cours de théâtre pour adultes.

---

## Les comédiens

### Frédéric Gray dans le rôle de *Lazzaro Spallanzani*



En tant que comédien, Frédéric aime servir des univers variés et endosser des rôles ambigus tels que l'ange/démon de « *La valse du hasard* » de Victor Haïm ou encore le psychanalyste tentateur de « *L'astronome* » de Didier Van Cauwelaert. Il incarnera un playboy de série télé dans « *24 heures dans la vie d'un canard* », un petit garçon et un comte dans « *La comédie des mots dits* » de Jean Tardieu qu'il met en scène et joue ainsi que « *La nuit de Madame Lucienne* » de Copi et bien d'autres auteurs.

Depuis 2010, il joue à Paris et en tournée dans toute la France (avec plus de 150 représentations) dans le rôle de Jean dans « *Jean et Béatrice* » de Carole Fréchette.

Cette pièce est nominée aux P'tits Molières 2013.

### Christelle Maldague dans le rôle de *Mary Shelley*

Après une formation à Artheâct, elle sera dirigée pendant 4 ans par Frédéric Gray.

Elle est capable de faire rire une salle aux éclats avec des textes de Jean Michel Ribes ou Gérard Levoyer mais elle aime surtout faire entrevoir au public sa sensibilité avec des auteurs tels que Wajdi Mouawad dans « *Pacamambo* » ou Carole Fréchette dans « *Les 4 morts de Marie* ».

Cette comédienne protéiforme peut également servir des univers plus trash comme celui de « *Occident* » de Rémi De Vos.



---

## No Art (décorateur)

Diplômé de l'Ecole d'Art de la Rue Madame en 1985, No Art expose ses œuvres depuis 1994 à Paris (Espace Blancs Manteaux, Galerie Artima, Galerie Olivier Waltman,...), en province (Bordeaux, Nîmes, Strasbourg, Epinal,...) et dans le monde entier (Londres, Barcelone, Liège, Bruxelles, Lisbonne, Pondichéry, Miami,...). Il est également vendu à Drouot.

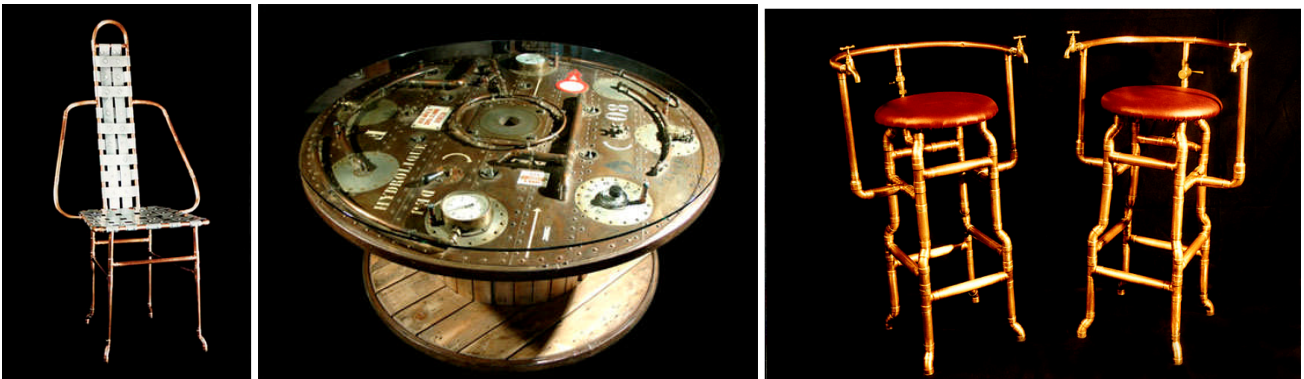
Il designe quelques lieux à Paris : Zango Bar, Art Puces Café, restaurant Le Loup Blanc, Les Studios Blue Sound (à Levallois Perret).

En 2000, il crée le décor du court métrage « Captain Sat » de Jean-Yves Chalengeas.

Il collabore, en 2005, avec la compagnie La Clique pour la création du décor « *Le procès de Dorian Gray* ».

Son univers revisite les objets auxquels il donne une seconde vie en les retravaillant.

[www.noart.org](http://www.noart.org)





## "Les médias en parlent..."



### Zooms Par Samuel Ganes

A la Folie Théâtre

## Mademoiselle Frankenstein

Qui est le monstre  
qui sommeille en vous ?

*Dès début Décembre, vous pourrez frissonner à La Folie Théâtre en allant voir « Mademoiselle Frankenstein », pièce qui revient sur la naissance du mythe de Frankenstein – pour nous en parler : l'un des comédiens et co-metteur en scène de cette pièce : Frédéric Gray.*

Tout part d'un goût prononcé pour le fantastique : « Avec Géraldine Clément, qui assure la comise en scène, nous aimons tous les deux les histoires qui touchent au surnaturel ou au féérique, les univers étranges et inquiétants. J'ai, pour ma part, toujours été intrigué par *Le portrait de Dorian Gray*, au-delà du fait que je porte le même nom, ou encore *Dr Jekyll et Mr Hyde*. Ce sont des récits passionnant qui sont devenus des mythes. La pièce de Thierry Debroux nous a donc captivé immédiatement. Frankenstein a été maintes fois adapté au théâtre et au cinéma surtout, mais l'angle d'approche est ici original car



*il s'intéresse non pas au personnage mais à celle qu'il l'a créé : Mary Shelley. Qu'est-ce qui a poussé une adolescente de dix-neuf ans à écrire une telle histoire et à inventer un tel*

*monstre ? A travers un huis-clos, on revient sur la genèse du monstre et sur une chose bien plus mystérieuse encore : l'imagination créatrice de l'être humain.» Une introspection de l'humain à travers le monstre : « Le spectateur est plongé dans une atmosphère qui navigue entre récit historique et voyage fantastique, les deux se confondant dans une ambiance étrange et inquiétante. L'univers sonore, les lumières qui dansent et disparaissent, le mobilier fait de recyclage d'objets métalliques volontairement vieillis, rappelant l'univers de Jules Verne, la période industrielle, et les instruments utilisés dans les laboratoires pour mener des expériences : rien n'est laissé au hasard. Cette pièce nous interroge sur les zones d'ombres qui sont en chacun de nous. Et dès lors, la question suivante se pose : jusqu'où peut-on aller pour déterrer les monstres qui sont en nous, alors que nous tentons désespérément de les cacher ? » ■*



## MADemoiselle FRANKENSTEIN

### À la Folie Théâtre

6 Rue de la Folie Méricourt

75011 Paris

Tél : 01 43 55 14 80

Jusqu'au 1er mars 2014

Les vendredis et samedis à 21h



Si on sait tous qui est Frankenstein, c'est surtout grâce aux adaptations cinématographiques ou théâtrales. Peu connaissent en revanche le roman lui-même et encore moins son auteur Mary Shelley qui l'écrivit à seulement 19 ans.

La pièce conçue par Thierry Debroux se penche sur la personnalité de l'écrivain et pose le problème de la création : celle du monstre par le docteur Frankenstein et comme en miroir celle d'un ouvrage par un romancier dans un habile mélange entre récit historique et voyage fantastique dans un monde imaginaire, hanté par les ombres du passé.

Frédéric Gray et Géraldine Clément mettent en scène avec une sobriété qui en fait toute la force, ce duel entre Mary Shelley elle-même et un certain Lazzaro Spallanzani décidé à percer le mystère qui a poussé une si jeune fille à inventer une telle histoire.

Dans un huis clos psychologique oppressant, inquiétant et cruel, il va tenter de comprendre ce que cache une imagination si effrayante.

Dans une superbe joute verbale où l'intérêt ne faiblit jamais, ils vont s'affronter pour finir chacun par se révéler.

Peu de décor : en fond de scène, un immense voilage qu'un souffle léger agite de temps à autre, et sur le plateau un simple fauteuil. Derrière le voilage, un laboratoire avec pipettes et cornues.

Éclairage discret, un orage qui gronde dans le lointain : l'atmosphère est créée.

Et dès le début on est littéralement happé par ce qui se passe sur scène comme hypnotisé par la tension palpable qui baigne l'œuvre.

Et subjugué, impressionné, par Frédéric Gray qui révèle ici combien il est un immense acteur.

Dans un jeu tout en nuances, tour à tour machiavélique ou tendre, violent ou séducteur, effrayant avec ses yeux hallucinés, ses gestes doux et attendrissants en double d'un monstre dans lequel il se reconnaît avec angoisse, il ne nous lâche pas un instant jusqu'à la fin bouleversante.

Christelle Maldague incarne avec subtilité, retenue et toute l'ambiguïté que requiert son personnage, une Mary Shelley amenée peu à peu à affronter ses démons.

Deux êtres perdus et éperdus pour une interrogation haletante sur les dangers d'une création non maîtrisée.

Notre époque ne crée-t-elle pas des Frankenstein dépassés par leurs inventions qui finiront peut-être un jour par se retourner contre nous?

---

## La compagnie La Clique

Créée en 2001, La Clique est une compagnie née d'une volonté de troupe. Auteurs, metteurs en scène, comédiens participent ensemble à la création des spectacles, sans se cantonner à leur discipline. La compagnie cherche à établir des passerelles entre les différentes sensibilités artistiques, à mêler les talents au service d'une œuvre, à offrir un cadre pour tous les spectacles, des plus insolites aux plus profonds.

**24 heures dans la vie d'un canard**, la première création de la compagnie a tenu avec succès l'affiche 2 mois au Guichet Montparnasse en 2002, puis au Théâtre du Cours à Nice en août 2003, dans une mise en scène de Célia Nogues et a également été sélectionnée au Festival de théâtre de Maisons-Laffitte 2003.

**Les bonnes** de Jean Genet, joué en juillet 2002, au Festival Off d'Avignon, dans une mise en scène de Célia Nogues a totalement conquis les critiques et les festivaliers.

**Les mangeuses de chocolat** de Philippe Blasband, présenté en janvier et février 2004, au Théo Théâtre, dans une mise en scène de Célia Nogues a su séduire le public parisien.

En janvier et février 2005, **La Grande Magie**, d'Eduardo de Filippo, mis en scène par Franck Levis, a reçu un écho chaleureux et encourageant de la presse et des professionnels venus au Théâtre Clavel.

**Le Procès de Dorian Gray**, adapté par Franck Levis et Frédéric Gray d'après Oscar Wilde et mis en scène par Frédéric Gray, au Théâtre Clavel, de septembre à fin novembre 2005 remporte un franc succès auprès du public et relève le défi de mettre en scène de façon originale ce chef d'œuvre de la littérature tout en conservant l'esprit de son auteur initial.

De septembre à novembre 2006, **La comédie des mots dits** d'après des textes de Jean Tardieu, se joue au Guichet Montparnasse et ravit les adeptes de l'auteur. A tel point que la compagnie est invitée en 2007 à participer, avec ce spectacle, à un hommage à Jean Tardieu (Paris 13<sup>ième</sup>).

En 2008, Frédéric Gray devient directeur d'A La Folie Théâtre (Paris 11<sup>ième</sup>) et la compagnie devient résidente du lieu.

De janvier à avril 2009, la compagnie crée son premier spectacle pour enfants **L'attrape rêves de Rose et Théo**, A La Folie Théâtre pour le plus grand bonheur des petits et des grands. En 2009 et 2010 le spectacle est en tournée.

De septembre à novembre 2009, A la Folie Théâtre, **Le baiser de la veuve** d'Israël Horowitz, marque les esprits par le jeu réaliste des comédiens et la violence du propos. En mai 2010, au Festival de théâtre de Maison Laffitte, La Clique remporte, avec cette pièce, le Cheval d'Or de la meilleure pièce et le prix d'interprétation masculine ex aequo pour les 2 comédiens du spectacle ainsi que le prix des collégiens.

**Jean et Béatrice** de l'auteure québécoise, Carole Fréchette, a été créé à Paris, A La Folie Théâtre, en novembre 2010 et continue encore sa tournée en 2013 après plus de 130 représentations dans toute la France (Paris, Nice, Antibes, Cucuron, Pau, Fresnes, Conflans Saint Honorine, Besançon, Avignon, Montpellier). Ce spectacle est éligible aux P'tits Molières 2013.

**La petite fille de Monsieur Lihn** adapté par notre compagnie, d'après le roman de Philippe Claudel a été créé à Paris, Espace les Halles Le Marais, en janvier 2012 puis a été joué avec succès une centaine de fois, A La Folie Théâtre (Paris), Espace Beaujon (Paris), Théâtre Daniel Sorano (Vincennes), Théâtre Bacchus (Besançon).

## Les spectacles précédents Les médias qui en ont parlé ...



**Froggy's Delight** : "Intrigant et fort !"

**Reg'Arts** : "Une interprétation tout en finesse."

**Fous de Théâtre** : "Un fort joli spectacle, intense et émouvant, interprété par deux comédiens talentueux... On adore."

**Politis** : "Deux comédiens épatants. A ne pas manquer !"

**ODB Théâtre** : « C'est un univers chabrolien que les comédiens nous offrent par la sincérité de leur jeu... »

**France 2** : "Subtilité, mensonges, peurs, moments de séduction, suspense, retournements de situations..."

**Nice Matin** : "Un huis clos riche en suspens... Une intrigue apte à séduire autant les amateurs de polars que d'histoires sentimentales... Un face à face plein de rebondissements."

**Nice Azur TV** : "Un texte drôle... On joue sur les vrais sentiments des gens, on joue sur l'émotion mais la dimension comique est présente."

**Pariscope** : "La petite musique de Carole Fréchette résonne avec justesse."

**Télérama** : "Une mise en scène aux frontières du fantastique..."



**Télérama** : TT « Un beau travail pour cette histoire d'exil, d'amour et d'amitié qui nous enchante par sa simplicité et l'humanité qu'elle dégage. »

**Figaroscope** : « Un texte très fort et très émouvant. On sort comblé et heureux. »

**Bien être et santé Magazine** : « A voir et à revoir de toute urgence ! »

**Théâtreauteurs** : « Courez-y vite ! »

**Théâtres.com** : « Un spectacle rare à découvrir ! »

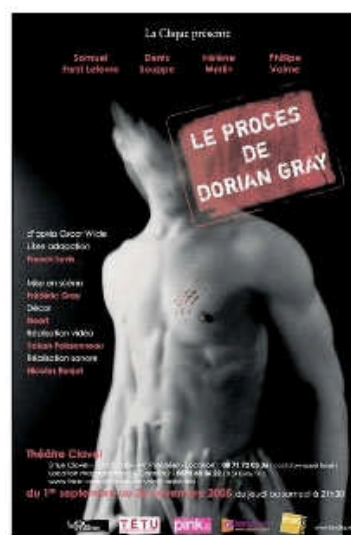
**Reg'Arts** : « Spectacle fort, puissant, bouleversant... »

**Télérama** : « Intelligent et surprenant ! »

**Regards en coulisses** : « Une mise en scène vivante et intelligente... Dialogues brillants et bien menés. »

**Tribu Move Magazine** : « Le décor vous soufflera mais aussi la mise en scène et l'écriture... »

**Radio Aligre** : « Un excellent spectacle que nous vous conseillons. »



**Poivrons jaunes.com** : « Un jeu juste et sensible... »

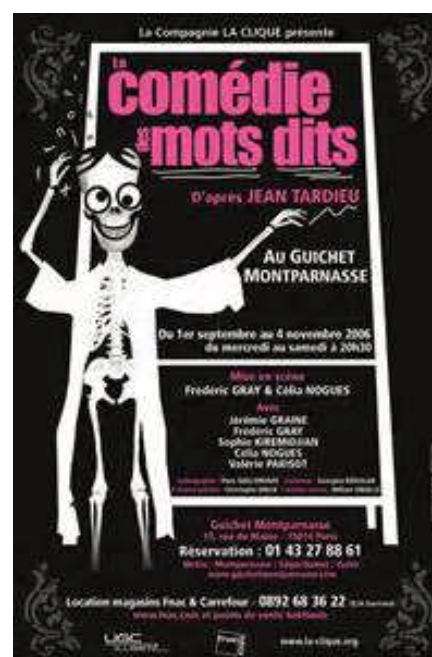
**A voir A Lire.com** : « De ce texte entre douceur et amertume, plaisir et souffrance, Célia Nogues tire une mise en scène drôle et rythmée... »

**Libération** : « Les 5 comédiens de la Clique, conduits par Frédéric Gray et Célia Nogues, font entendre les textes composés par Tardieu... Jusqu'à la jubilation. »

**20 minutes** : « Une comédie enlevée où le quotidien se pare d'excentricité. »

**Rue du théâtre** : « La mise en scène vient servir avec limpidité la pensée, le style, l'expression même de Jean Tardieu... Une lecture et une adaptation particulièrement intelligentes. »

**La revue du spectacle** : « Un spectacle plein d'humour et de fantaisie qui allie savoureux dialogues et force du geste... »





**Le Niçois :** « La qualité de leur interprétation est tout bonnement excellente... Cette pièce est un véritable chef d'œuvre ! »

**PACA Hebdo :** « ... Le tout est joué avec bonheur, entrain, sincérité. »

**Le Parisien :** « Une comédie complètement loufoque mais tellement drôle ! »

**France Bleu :** « Nous vous conseillons vivement cette pièce ! »

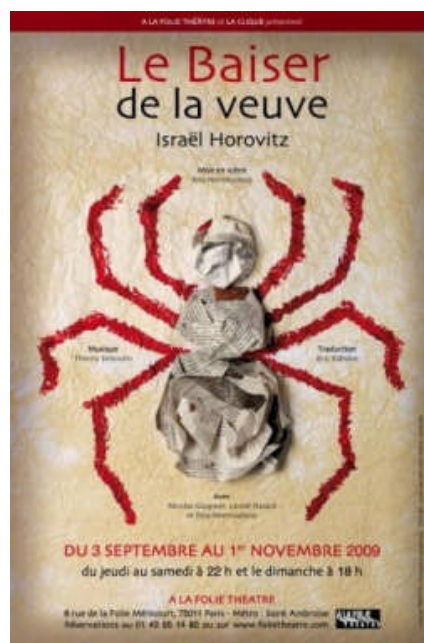
**L'Est Eclair :** « Les scènes se multiplient à grande vitesse avec un humour grinçant. »

**Artistik rezo :** « Un jeu d'acteurs ahurissant de justesse... »

**Froggy's Delight :** « Dans un jeu physique sans fioritures, les comédiens dont tout au long d'une authenticité sans faille. »

**Paru vendu :** « Les interprètes donnent un relief fort réussi à leur jeu intense. »

**Le magazine Info :** « Dans cette atmosphère sombre et oppressante, l'authenticité est au rendez-vous... »



**La Marseillaise :** « C'est joliment réussi. »

**Le Dauphiné du Vaucluse :** « Les 3 actrices exploitent une large palette des sentiments et exacerbent les sentiments les plus démoniaques. »

**La Provence :** « La mise en scène est juste et la musique l'illustre de façon audacieuse... »

**Lesbia Magazine :** « Mise en scène de Célia Nogues qui a souhaité déthéâtraliser le propos. Le résultat est tout à fait convaincant et ce « huis clos de dupes » est mené tambour battant. »



---

Ce spectacle est soutenu par :

